

EU- och EMU-sympatier i maj 2002

The EU and EMU Preferences in May 2002

I korta drag

I Partisynpatiuundersökningen som SCB genomförde i maj tillfrågades de utvalda också om inställningen till EU och EMU. Frågorna löd: "Är du i huvudsak *för* eller *mot* det svenska medlemskapet i EU eller har du ingen bestämd åsikt?" respektive "Flera länder inom EU har bildat den europeiska valutaunionen - EMU - som bl.a. innebär gemensam valuta i dessa länder. Om vi skulle rösta om en svensk anslutning till EMU, hur skulle du då rösta - *för* eller *mot* anslutning?". Insamlingen gjordes med telefonintervjuer mellan den 6 och 29 maj 2002.

Fler *för* än *mot* EMU-medlemskap - men stor skillnad mellan könen

Andelen som skulle rösta *för* EMU-anslutning är fortfarande statistiskt säkerställt större än andelen som skulle rösta *mot*. Ca 46 procent svarar att de skulle *rösta för* anslutning (ca 41 i nov. 2001) medan ca 31 procent skulle *rösta mot* (ca 35 i nov.). Förändringarna från november är statistiskt säkerställda. Ca 23 procent vet inte hur de skulle göra (ca 25 i nov.).

I EMU-frågan är män mer positiva än kvinnor – ca 54 procent jämfört med ca 38 (ca 50 resp. ca 32 i nov.). Andelen "vet ej" är betydligt lägre bland män än bland kvinnor. Sedan november 2001 har andelen *mot* minskat medan andelen *för* ökat bland både män och kvinnor (statistiskt säkerställda förändringar).

Andelen *för* EMU bland kvinnor är nu för första gången signifikant högre än andelen *mot* (ca 38 resp. ca 34 procent). Men det är den stora skillnaden mellan *för* och *mot* EMU-medlemskapet bland män som ger kraftigt utslag i hela väljarkåren.

Andel som skulle rösta *för* respektive *mot* EMU i maj 2002, svarsfördelning efter kön. Procent

	För	Mot	Vet ej	S:a	Antal svar
Samtliga	46,0	30,9	23,2	100	7047
Kvinnor	37,8	34,1	28,0	100	3530
Män	54,1	27,6	18,3	100	3517



Statistiska centralbyrån
Statistics Sweden

Staffan Sollander, SCB, 08-50 69 49 38, staffan.sollander@scb.se
Birgitta Melin Skeppstedt, SCB, 08-56 69 50 40,
birgitta.melin.skeppstedt@scb.se

Statistiken har producerats av SCB, som ansvarar för officiell statistik inom området.

ISSN 1403-1639 Serie Medborgainflytande ME. Utkom den 18 juni 2002.
Tidigare publicering: Se avsnittet Fakta om statistiken.
Utgivare av Statistiska meddelanden är Svante Öberg, SCB.

Fler för än mot Sveriges EU-medlemskap

Mindre än hälften av de tillfrågade – ca 34 proc. – säger att de i huvudsak är *mot* Sveriges medlemskap i EU (ca 37 i november 2001). Andelen *för* EU-medlemskapet är ca 44 procent (ca 43 i nov.) och andelen som saknar åsikt är ca 22 procent (ca 20 i nov.). Andelen *för* medlemskapet var för första gången sedan folkomröstningen signifikant större än andelen *mot* redan i november 2001. Kvinnor är i högre grad än män *mot* EU-medlemskapet – ca 38 resp. ca 31 proc. Jämfört med november 2001 har andelen positiva till EU ökat och andelen negativa minskat bland kvinnor (statistiskt säkerställt) så skillnaden är inte längre signifikant. Bland män är andelen *för* EU signifikant större än andelen *mot*. Jämfört med november 2001 har *mot* minskat och ”vet ej” ökat bland män (statistiskt säkerställt).

Andel som är för respektive mot EU-medlemskapet i maj 2002, svarsfördelning efter kön. Procent

	För	Mot	Vet ej	S:a	Antal svar
Samtliga	43,5	34,1	22,4	100	7046
Kvinnor	36,0	37,5	26,5	100	3529
Män	51,1	30,7	18,3	100	3517

Rikstäckande sannolikhetsurval

Intervjuerna gjordes per telefon med ett rikstäckande slumpmässigt sannolikhetsurval omfattande 9 115 personer i åldrarna 18 år och uppåt. Av dessa kunde 10,4 procent inte anträffas (inkl. hemligt telefonnummer) medan 2,7 procent var alltför sjuka för att intervjuas och 9,6 procent inte ville medverka i undersökningen. Bortfallet uppgick därmed till 22,7 procent. Det förekommer också att personer som medverkat i undersökningen inte velat besvara vissa enskilda frågor. Intervjuerna gjordes under perioden den 6 till den 29 maj 2002.

Innehåll

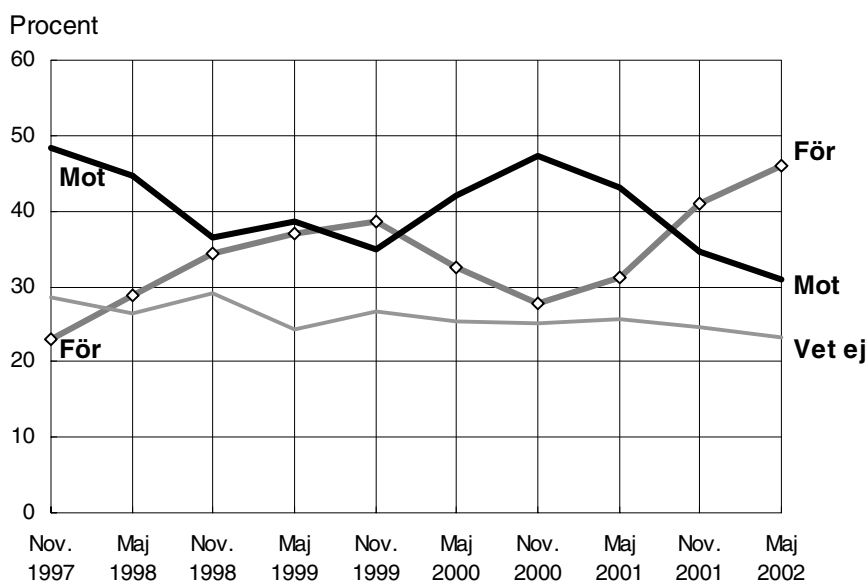
Statistiken med kommentarer	4
EMU-sympatierna: stabil trend från november 2000 – maj 2002?	4
För första gången: fler socialdemokrater <i>för</i> än <i>mot</i> EMU	4
Förändringar i EMU-sympatierna sedan november 2001	5
EMU-sympatier jämfört med EU-sympatier i maj 2002	5
EU-sympatier i maj 2002 jämfört med folkomröstningen 1994	5
Förändringar i EU-sympatierna sedan november 2001	6
EU-sympatierna från maj 1992 till maj 2002	6
Tabeller	7
1. Röstar <i>för</i> eller <i>mot</i> EMU-medlemskap i november 1997 – maj 2002, svarsfördelning efter kön. Procent	7
2. Röstar <i>för</i> eller <i>mot</i> EMU-medlemskap i maj 2002, svarsfördelning efter hur man skulle röstat i november 2001 och kön. Procent	7
3. EMU-sympati i maj 2002, svarsfördelning efter EU-sympati och kön. Procent	7
4. EU-sympati maj 2002, svarsfördelning efter kön samt efter hur man röstade i EU-folkomröstningen i november 1994. Röstberättigade 1994. Procent	7
5. EU-sympati i maj 2002, svarsfördelning efter EU-sympati i november 2001. Procent	8
6. EU-sympatier . Svarsfördelning i maj 2002. Procent	9
7. EMU-sympati. Svarsfördelning i maj 2002. Procent	11
Diagram	13
1. EU-sympatierna från maj 1992 till maj 2002	13
Fakta om statistiken	14
Detta omfattar statistiken	14
Så görs statistiken	14
Statistikens tillförlitlighet	14
Bra att veta	14
In English	15
Summary	15
List of tables	15
List of terms	16

Statistiken med kommentarer

EMU-sympatierna: stabil trend från november 2000 – maj 2002?

Andelen som skulle rösta *för* Sveriges anslutning till EMU vid en folkomröstning ökade stadigt i 2 år från starten av SCB:s mätningar i november 1997. I november 1999 var andelen *för* EMU för första gången större än andelen *mot*. Men detta tycktes vara tillfälligt eftersom kurvan vände nedåt. En uppgång noterades i maj 2001 och denna tycks fortsätta med en stadig ökning på omkring 15 procentenheter till maj 2002. Andelen *för* EMU är ca 46,0 procent i maj 2002 vilket är den högsta siffran någonsin i SCB:s EMU-mätningar. Bland kvinnor har andelen *för* EMU ökat med ca 13 procentenheter och bland män med ca 16 procentenheter sedan maj 2001.

Diagram 1. EMU-sympatier november 1997 – maj 2002



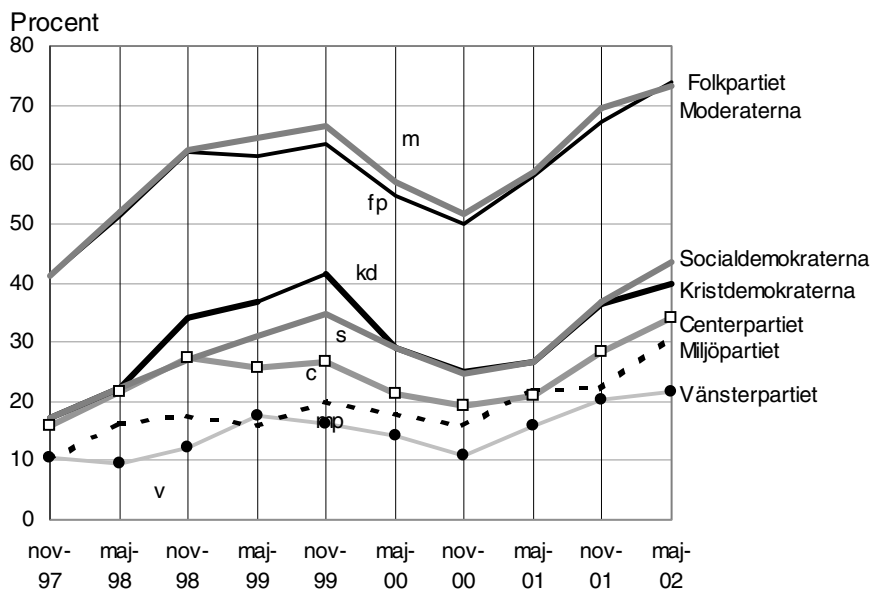
Andelen som skulle rösta *mot* en EMU-anslutning har minskat ca 4 procentenheter sedan november 2001 och är nu ca 30,9 procent. Både bland män och bland kvinnor är andelen *mot* EMU lägre än i november. Andelen som inte vet hur de skulle rösta har minskat något sedan november – från ca 24,5 procent till ca 23,2. Minskningen är lika stor bland män och kvinnor och andelen vet ej blir ca 18,3 respektive 28,0.

För första gången: fler socialdemokrater *för* än *mot* EMU

Jämfört med resultaten i november 2001 har andelen som skulle rösta *för* en EMU-anslutning ökat (statistiskt säkerställt) bland alla partiers sympatisörer med undantag för kristdemokraternas och vänsterpartiets.

Bland moderater och folkpartister skulle tre fjärdedelar rösta *för* EMU. Bland socialdemokraternas sympatisörer är det för första gången statistiskt säkerställt fler som skulle rösta *för* än *mot* EMU-medlemskap (ca 44 resp. ca 30 procent). Det är signifikant högre andel som skulle rösta *mot* än *för* EMU bland miljöpartiets och vänsterpartiets sympatisörer (ca 31 jfr ca 44 resp ca 22 jfr ca 59 procent)

Röstare för EMU efter partisynpat, november 1997 – maj 2002



Förändringar i EMU-sympatierna sedan november 2001

Av dem som i november 2001 sade att de skulle rösta *för* ett svenskt medlemskap i EMU är det ca 85,2 procent som står fast, medan ca 5,9 procent har ändrat sig och nu är *mot* (se tabell 2). Bland dem som skulle rösta *mot* EMU-medlemskap i november är ca 71,6 procent fortfarande *mot* medan ca 14,8 procent nu är *för* EMU medan ca 13,6 procent svarar "vet ej".

EMU-sympatier jämfört med EU-sympatier i maj 2002

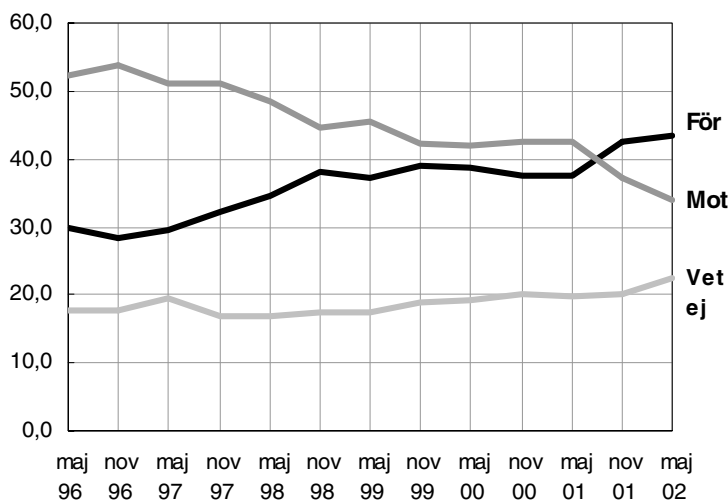
Av dem som i maj svarade att de var *för* Sveriges medlemskap i EU skulle ca 77,5 procent rösta *för* och ca 7,1 procent *mot* en svensk anslutning till EMU medan ca 15,3 procent svarar "vet ej" (se tabell 3). Bland dem som var *mot* EU-medlemskapet skulle ca 67,6 procent rösta *mot* och ca 15,9 procent *för* anslutning medan ca 16,5 procent svarar "vet ej". Andelen positiva till EMU har ökat signifikant sedan november 2001 både bland dem som är *för* EU och bland dem som är *mot* EU-medlemskapet (från ca 73 resp. ca 12 proc. i november 2001) – detta gäller både bland män och kvinnor.

EU-sympatier i maj 2002 jämfört med folkomröstningen 1994

Av dem som röstade JA till svenskt medlemskap i EU vid folkomröstningen i november 1994 håller ca 74,3 procent kvar sin uppfattning i maj 2002 medan ca 10,6 procent av dem nu är *mot* medlemskapet (se tabell 4). Bland NEJ-röstarna är andelen EU-negativa nu ca 69,1 procent medan andelen som svängt om är ca 14,1 procent.

EU-sympatierna från maj 1996 till maj 2002. Procent

Den fråga som ställdes löd: "Är Ni i huvudsak för eller mot det svenska medlemskapet i EU eller har Ni ingen bestämd åsikt?"



Förändringar i EU-sympatierna sedan november 2001

Av dem som i november 2001 svarade att de var *för* Sveriges medlemskap i EU är det ca 84,7 procent som står fast, medan ca 4,6 procent nu är *mot* och ca 10,8 procent inte har någon uppfattning (se tabell 5). Bland dem som var *mot* EU-medlemskapet i november 2001 är ca 79,4 procent fortfarande *mot* medan ca 7,8 procent nu är *för* EU och ca 12,8 procent saknar uppfattning.

EU-sympatierna från maj 1992 till maj 2002

EU-frågan ställdes första gången i PSU i maj 1992, och till och med sista mätningen (maj 1994) före folkomröstningen 1994 låg andelen osäkra kring 30 procent (se diagram 1). Andelen som skulle *rösta mot* låg runt 40 procent och andelen som skulle *rösta för* runt 30 procent. I PSU som gjordes i november 1994, dvs. efter folkomröstningen, uppgav dryga 40 procent att de hade röstat *nej* och 50 procent att de hade röstat *ja* medan 10 procent hade röstat blankt eller inte röstat alls. Folkomröstningsresultatet var 52,3 procent *ja*, 46,8 procent *nej* och 0,9 procent blankt. Valdeltagandet var 83,3 procent.

Vid mätningen i maj 1995 var andelen som uppgav att de skulle *rösta nej* till EU drygt 20 procentenheter högre än strax efter folkomröstningen. Också i november 1995 och maj 1996 (då denna frågan ställdes för sista gången) låg andelen som svarade att de skulle *rösta nej* kvar på denna nivå (runt 60 procent).

I mätningen i november 1996 hade frågan om hur man skulle rösta vid en EU-omröstning ersatts av frågan om man "i huvudsak är *för* eller *mot* det svenska medlemskapet i EU". Denna fråga ställdes också i maj 1996.

Från november 1996 har andelen *för* EU-medlemskapet ökat fram till i november 1999 (från ca 28,4 till ca 38,9 procent). Därefter planade trenden ut och nivån var nere på drygt 37 procent i november 2000 och maj 2001. I november 2001 har kurvan emellertid vänt upp till knappt 43 procent och nu ligger nivån på drygt 43 procent. Andelen som är *mot* EU-medlemskapet har minskat från ca 53,8 procent i november 1996. Den neråtgående trenden planade ut och mellan november 1999 och maj 2001 har andelen *mot* EU-medlemskapet varit 42-43 procent. För november 2001 noterades dock ca 37 procent *mot* EU-medlemskapet. En ny trend kanske har etablerats eftersom mätningen i maj 2002 ger ca 34 procent *mot* EU-medlemskapet.

Tabeller

1. Röstare för eller mot EMU-medlemskap i november 1997 – maj 2002, svarsfördelning efter kön. Procent

1. EMU preferences November 1997 – May 2002 by sex. Per cent

	Röstare för/mot EMU-medlemskap												
	Alla				Kvinnor				Män				
	För	Mot	Vet ej	S:a	Antal svar	För	Mot	Vet ej	S:a	För	Mot	Vet ej	S:a
Nov. 1997	22,9	48,5	28,6	100	7340	16,6	50,9	32,5	100	29,4	45,9	24,6	100
Maj 1998	28,9	44,6	26,5	100	7250	22,4	47,2	30,5	100	35,6	41,9	22,5	100
Nov. 1998	34,4	36,6	29,0	100	7153	26,9	39,7	33,4	100	42,2	33,3	24,5	100
Maj 1999	36,9	38,7	24,4	100	7119	27,2	42,9	29,9	100	46,8	34,5	18,7	100
Nov. 1999	38,5	34,8	26,7	100	7283	30,1	38,0	31,9	100	47,2	31,6	21,3	100
Maj 2000	32,6	42,0	25,4	100	6906	25,4	44,9	29,7	100	39,9	39,1	21,0	100
Nov. 2000	27,8	47,2	25,0	100	6796	21,1	50,3	28,6	100	34,5	44,1	21,4	100
Maj 2001	31,3	43,2	25,6	100	6731	24,6	46,5	28,9	100	37,8	39,9	22,2	100
Nov. 2001	40,9	34,6	24,5	100	7045	32,0	38,5	29,5	100	49,8	30,6	19,6	100
Maj 2002	46,0	30,9	23,2	100	7047	37,8	34,1	28,0	100	54,1	27,6	18,3	100

2. Röstare för eller mot EMU-medlemskap i maj 2002, svarsfördelning efter hur man skulle röstat i november 2001 och kön. Procent

2. EMU preferences in May 2002 by EMU preferences in November 2001. Per cent

Skulle röstat för/mot EMU i november 2001	Röstare för/mot EMU-medlemskap. Maj 2002												
	Alla				Kvinnor				Män				
	För	Mot	Vet ej	S:a	Antal svar	För	Mot	Vet ej	S:a	För	Mot	Vet ej	S:a
För	85,2	5,9	8,9	100	1755	81,2	6,2	12,6	100	87,7	5,7	6,6	100
Mot	14,8	71,6	13,6	100	1455	13,0	72,6	14,4	100	17,1	70,4	12,6	100
Vet ej	24,5	19,1	56,4	100	1063	22,4	18,3	59,2	100	27,5	20,2	52,2	100

3. EMU-sympati i maj 2002, svarsfördelning efter EU-sympati och kön. Procent

3. EMU preferences in May 2002 by EU preferences and sex. Per cent

EU-sympati maj 2002	Röstare för/mot EMU-medlemskap. Maj 2002												
	Alla				Kvinnor				Män				
	För	Mot	Vet ej	S:a	Antal svar	För	Mot	Vet ej	S:a	För	Mot	Vet ej	S:a
För	77,5	7,1	15,3	100	3067	71,4	8,5	20,1	100	81,8	6,2	12,0	100
Mot	15,9	67,6	16,5	100	2400	13,8	67,9	18,2	100	18,4	67,3	14,4	100
Vet ej	30,3	21,1	48,6	100	1579	26,0	21,3	52,8	100	36,7	20,8	42,5	100

4. EU-sympati maj 2002, svarsfördelning efter kön samt efter hur man röstade i EU-folkomröstningen i november 1994. Röstberättigade 1994. Procent

4. EU preferences in May 2002 by sex and voting in the EU referendum in 1994. Per cent

Folkomröstningen i november 1994	För/mot Sveriges EU-medlemskap (EU-sympati). Maj 2002												
	Alla				Kvinnor				Män				
	För	Mot	Vet ej	S:a	Antal svar	För	Mot	Vet ej	S:a	För	Mot	Vet ej	S:a
Röstade JA	74,3	10,6	15,0	100	2761	67,7	12,1	20,2	100	79,5	9,5	11,0	100
Röstade NEJ	14,1	69,1	16,8	100	2405	11,1	70,9	18,0	100	18,0	66,8	15,2	100
Deltog ej/blank	29,8	19,7	50,5	100	1055	24,0	19,3	56,7	100	37,9	20,3	41,8	100

5. EU-sympati i maj 2002, svarsfördelning efter EU-sympati i november 2001. Procent

5. EU preferences in May 2002 by EU preferences in November 2001. Per cent

EU-sympati november 2001	För/mot Sveriges EU-medlemskap (EU-sympati). Maj 2002												
	Alla				Kvinnor				Män				
	För	Mot	Vet ej	S:a	Antal svar	För	Mot	Vet ej	S:a	För	Mot	Vet ej	S:a
För	84,7	4,6	10,8	100	1841	82,4	4,7	12,9	100	86,1	4,5	9,4	100
Mot	7,8	79,4	12,8	100	1558	6,3	79,7	14,0	100	9,6	79,1	11,3	100
Vet ej	24,6	18,9	56,5	100	874	20,7	17,7	61,7	100	30,7	20,8	48,5	100

6. EU-sympatier. Svarsfördelning i maj 2002. Procent

6. EU preferences in May 2002. Per cent

Frågan löd: "Ar du i huvudsak *för* eller *mot* det svenska medlemskapet i EU eller har du ingen bestämt åsikt?"

	Maj 2002												
	Alla					Kvinnor				Män			
	För	Mot	Vet ej	S:a	Antal svar	För	Mot	Vet ej	S:a	För	Mot	Vet ej	S:a
Hela urvalet	43,5	34,1	22,4	100	7 046	36,0	37,5	26,5	100	51,1	30,7	18,3	100
6:1 Ålder													
18 - 20 år	36,5	29,6	33,9	100	307	35,6	31,1	33,3	100	37,2	28,5	34,3	100
21 - 29 år	47,7	30,2	22,1	100	943	44,1	32,9	23,1	100	50,9	27,9	21,2	100
30 - 39 år	47,0	33,7	19,3	100	1 285	40,3	36,9	22,8	100	53,2	30,7	16,0	100
40 - 49 år	43,5	38,5	18,0	100	1 174	35,1	43,5	21,4	100	51,5	33,8	14,7	100
50 - 59 år	46,3	37,2	16,5	100	1 269	38,8	41,2	20,0	100	53,8	33,2	13,0	100
60 år -	38,8	32,3	29,0	100	2 068	29,6	35,2	35,3	100	50,1	28,7	21,3	100
6:2 Region													
Stormalmö	60,3	20,1	19,6	100	373	52,1	22,6	25,3	100	68,9	17,5	13,7	100
Övr. södra Götaland	48,3	29,6	22,1	100	574	40,7	35,2	24,1	100	56,9	23,2	19,9	100
Småland med öarna	37,3	38,2	24,5	100	646	28,7	41,4	29,9	100	46,3	34,9	18,7	100
Göteborgs kommun	48,7	27,8	23,5	100	353	44,1	30,1	25,8	100	53,9	25,1	21,0	100
Övriga Västsverige	41,7	36,5	21,8	100	1 057	34,2	39,7	26,2	100	49,2	33,4	17,4	100
Stockholms stad	59,8	21,0	19,1	100	518	52,7	24,2	23,1	100	67,8	17,6	14,7	100
Övr. Stockholms län	52,4	28,0	19,5	100	763	45,6	30,8	23,6	100	58,6	25,6	15,9	100
Östra Mellansverige	41,2	32,2	26,5	100	1 256	32,7	35,4	31,9	100	50,1	29,0	20,9	100
Norra Mellansverige	33,3	44,1	22,5	100	714	23,7	50,8	25,6	100	41,1	38,8	20,2	100
Mellersta o. norra Norrland	30,9	48,1	21,0	100	792	24,6	51,4	24,1	100	37,4	44,8	17,8	100
6:3 Tätortsbefolkning													
Mindre än 50 procent	31,8	47,4	20,8	100	154	20,5	58,9	20,5	100	42,0	37,0	21,0	100
50 - 89 procent	38,6	37,9	23,5	100	4 347	30,7	41,4	27,9	100	46,4	34,4	19,1	100
90 - 99 procent	49,9	28,7	21,4	100	1 853	42,5	32,1	25,4	100	57,5	25,2	17,3	100
100 procent	60,0	21,4	18,6	100	692	54,2	23,4	22,3	100	66,0	19,2	14,8	100
6:4 Bostad													
Eget hem(villa etc)	43,9	36,6	19,5	100	4 001	36,2	40,6	23,2	100	51,1	32,7	16,1	100
Lägenhet, hyres	42,0	32,1	25,9	100	1 958	34,3	35,1	30,6	100	50,2	29,0	20,9	100
Lägenhet, bostadsrätt	45,5	29,1	25,4	100	1 015	38,9	32,2	28,9	100	53,1	25,5	21,5	100
6:5 Barn													
Utan barn, 18 - 34 år	49,1	28,8	22,0	100	1 144	46,6	31,7	21,7	100	50,8	26,9	22,3	100
Utan barn, 35 år -	40,8	35,1	24,1	100	3 625	32,3	38,2	29,5	100	50,1	31,8	18,1	100
Med barn, 1-2 barn	45,8	34,6	19,7	100	1 825	39,4	38,0	22,6	100	52,6	30,9	16,5	100
Med 3 barn -	42,0	36,7	21,2	100	452	31,2	41,0	27,8	100	53,7	32,1	14,2	100
6:6 Partival 1998													
Centerpartiet	40,5	39,2	20,3	100	291	28,7	46,2	25,2	100	52,0	32,4	15,5	100
Folkpartiet liberalerna	67,2	20,9	11,9	100	311	62,8	24,5	12,8	100	74,0	15,4	10,6	100
Moderaterna	71,6	17,1	11,3	100	1 188	65,1	19,4	15,4	100	76,3	15,4	8,3	100
Kristdemokraterna	46,8	34,7	18,5	100	421	37,5	40,0	22,5	100	59,1	27,6	13,3	100
Miljöpartiet de gröna	28,6	55,2	16,3	100	203	19,8	61,2	19,0	100	41,5	46,3	12,2	100
Socialdemokraterna	41,6	33,6	24,8	100	2 251	33,3	38,1	28,6	100	49,7	29,2	21,1	100
Vänsterpartiet	20,1	65,5	14,3	100	551	14,5	67,2	18,2	100	26,7	63,5	9,8	100
Övriga partier	16,0	76,0	8,0	100	25	-	90,0	10,0	100	26,7	66,7	6,7	100
Ej röstat	30,6	38,2	31,2	100	953	27,1	36,2	36,7	100	33,9	40,0	26,0	100
6:7 Partisympati maj 2002													
Centerpartiet	37,1	41,3	21,7	100	286	25,2	49,7	25,2	100	49,6	32,4	18,0	100
Folkpartiet liberalerna	75,6	14,0	10,5	100	258	70,3	18,2	11,5	100	82,7	8,2	9,1	100
Moderaterna	72,5	16,0	11,6	100	1 046	67,1	16,9	16,0	100	76,0	15,3	8,6	100
Kristdemokraterna	42,4	37,4	20,2	100	321	29,7	45,4	24,9	100	59,6	26,5	14,0	100
Miljöpartiet de gröna	28,4	50,6	21,0	100	162	26,1	48,9	25,0	100	31,4	52,9	15,7	100
Socialdemokraterna	42,8	32,3	25,0	100	2 451	34,2	36,1	29,7	100	50,7	28,7	20,6	100
Vänsterpartiet	19,1	66,9	14,0	100	492	14,5	66,7	18,8	100	24,1	67,1	8,9	100
Övriga partier	17,6	64,7	17,6	100	51	11,1	72,2	16,7	100	21,2	60,6	18,2	100
Inga sympatier/Vet ej	34,1	36,6	29,3	100	1 979	30,1	38,1	31,8	100	39,0	34,7	26,3	100

6. Forts.

6. Cont.

	Maj 2002												
	Alla					Kvinnor				Män			
	För	Mot	Vet ej	S:a	Antal svar	För	Mot	Vet ej	S:a	För	Mot	Vet ej	S:a
Hela urvalet	43,5	34,1	22,4	100	7 046	36,0	37,5	26,5	100	51,1	30,7	18,3	100
6:8 yrkesverksam													
Yrkesverksamma	46,7	34,8	18,5	100	4 532	39,6	38,4	22,0	100	53,0	31,6	15,4	100
Ej yrkesverksamma	37,8	32,8	29,4	100	2 511	30,6	36,1	33,3	100	47,0	28,6	24,4	100
6:9 Socioekonomisk grupp (inkl. ej yrkesverksamma)													
Arbetare	30,2	42,2	27,6	100	2 713	23,5	43,1	33,4	100	37,0	41,3	21,7	100
Ej facklärd, varuprod.	28,3	42,4	29,3	100	512	20,1	37,3	42,6	100	32,4	44,9	22,7	100
Ej facklärd, tjänstprod.	28,2	41,5	30,3	100	1 171	22,2	44,1	33,7	100	40,7	36,0	23,3	100
Facklärd, varuprod.	35,0	44,5	20,5	100	629	26,1	47,8	26,1	100	35,7	44,3	20,1	100
Facklärd, tjänstprod	31,2	40,4	28,4	100	401	27,8	42,8	29,5	100	56,3	22,9	20,8	100
Tjänstemän	54,9	28,5	16,7	100	2 952	46,7	33,4	19,9	100	64,7	22,6	12,8	100
Lägre I (- 2 års utb.)	35,6	37,1	27,3	100	315	34,0	37,7	28,3	100	40,8	35,2	23,9	100
Lägre II (2 - 3 års utb.)	45,9	34,7	19,4	100	582	38,0	38,9	23,1	100	56,1	29,2	14,6	100
Mellan (3 - 6 års utb.)	54,4	29,3	16,3	100	1 239	48,1	33,8	18,2	100	62,5	23,6	13,9	100
Högre (6års utb. -)	69,5	19,4	11,2	100	816	61,4	24,2	14,4	100	75,5	15,8	8,7	100
Ensamföretagare	48,7	33,3	18,0	100	345	40,9	37,4	21,7	100	52,6	31,3	16,1	100
Övriga företagare	53,6	25,9	20,5	100	317	41,2	23,5	35,3	100	57,0	26,5	16,5	100
Lantbrukare	28,6	40,7	30,8	100	91	8,1	56,8	35,1	100	42,6	29,6	27,8	100
Studera	45,2	28,9	25,9	100	533	39,6	35,6	24,8	100	51,0	22,1	27,0	100
6:10 Socioekonomisk grupp (yrkesverksamma)													
Arbetare	33,8	42,8	23,4	100	1 771	27,2	44,0	28,8	100	39,2	41,8	19,0	100
Ej facklärd, varuprod.	33,4	45,2	21,3	100	305	26,4	41,7	31,9	100	35,6	46,4	18,0	100
Ej facklärd, tjänstprod.	32,8	41,5	25,7	100	731	26,1	44,3	29,6	100	42,4	37,4	20,2	100
Facklärd, varuprod.	36,4	45,1	18,5	100	428	28,0	52,0	20,0	100	37,0	44,7	18,4	100
Facklärd, tjänstprod	32,9	40,4	26,7	100	307	29,1	43,4	27,5	100	57,1	21,4	21,4	100
Tjänstemän	55,6	29,5	14,9	100	2 190	47,3	35,2	17,5	100	65,4	22,7	11,8	100
Lägre I (- 2 års utb.)	36,6	41,9	21,5	100	191	36,2	42,8	21,0	100	37,7	39,6	22,6	100
Lägre II (2 - 3 års utb.)	44,0	38,6	17,5	100	389	36,2	43,8	20,1	100	54,5	31,5	13,9	100
Mellan (3 - 6 års utb.)	55,5	29,5	15,0	100	959	48,3	34,6	17,1	100	64,9	22,8	12,3	100
Högre (6års utb. -)	68,4	20,4	11,2	100	651	59,7	25,9	14,4	100	74,8	16,4	8,8	100
Ensamföretagare	52,9	31,6	15,5	100	297	47,9	34,0	18,1	100	55,2	30,5	14,3	100
Övriga företagare	54,3	27,6	18,1	100	221	48,6	24,3	27,0	100	55,4	28,3	16,3	100
Lantbrukare	45,7	40,0	14,3	100	35	18,2	63,6	18,2	100	58,3	29,2	12,5	100
6:11 Arbetsgivare (yrkesverksamma)													
Offentlig sektor	40,8	38,2	21,0	100	1 601	34,2	42,1	23,7	100	55,4	29,6	15,1	100
Statligt anställda	56,1	27,2	16,7	100	378	50,0	29,1	20,9	100	61,2	25,7	13,1	100
Kommunalt anställda	34,4	43,3	22,3	100	940	29,9	45,9	24,2	100	47,7	35,4	16,9	100
Landstingsanställda	42,0	35,7	22,3	100	283	35,6	40,1	24,3	100	65,6	19,7	14,8	100
Privat sektor	49,4	33,7	16,8	100	2 322	45,7	34,7	19,6	100	51,6	33,1	15,3	100
Anställda arbetare	36,8	42,0	21,3	100	1 137	30,8	41,1	28,0	100	39,1	42,3	18,6	100
Anställda tjänstemän	61,6	25,8	12,6	100	1 185	54,7	30,9	14,4	100	67,1	21,8	11,1	100
6:12 Fackförening (yrkesverksamma)													
Ej anställd	52,6	30,1	17,3	100	585	44,2	33,7	22,1	100	55,9	28,7	15,4	100
LO	32,4	45,0	22,6	100	1 614	26,1	46,0	27,9	100	38,0	44,2	17,8	100
TCO	49,8	35,4	14,8	100	1 071	43,2	40,0	16,8	100	60,1	28,1	11,8	100
SACO	67,1	18,7	14,2	100	395	55,7	25,5	18,8	100	77,8	12,3	9,9	100
Annan	54,4	31,6	13,9	100	79	40,7	44,4	14,8	100	61,5	25,0	13,5	100
Ej ansluten	57,2	24,4	18,3	100	769	52,7	26,8	20,5	100	60,4	22,8	16,8	100

7. EMU-sympati. Svartsfördelning i maj 2002. Procent

7. EMU preferences in May 2002. Per cent

Frågan löd: " Flera länder inom EU har bildat den europeiska valutaunionen - EMU - som bl.a. innebär gemensam valuta i dessa länder. Om vi skulle rösta om en svensk anslutning till EMU, hur skulle du då rösta - för eller mot anslutning?".

	Maj 2002												
	Alla					Kvinnor				Män			
	För	Mot	Vet ej	S:a	Antal svar	För	Mot	Vet ej	S:a	För	Mot	Vet ej	S:a
Hela urvalet	46,0	30,9	23,2	100	7 047	37,8	34,1	28,0	100	54,1	27,6	18,3	100
7:1 Ålder													
18 - 20 år	44,3	37,8	17,9	100	307	42,2	40,7	17,0	100	45,9	35,5	18,6	100
21 - 29 år	48,0	31,5	20,5	100	943	41,3	36,3	22,4	100	53,9	27,3	18,8	100
30 - 39 år	48,8	31,4	19,8	100	1 286	40,2	35,2	24,6	100	56,8	27,9	15,3	100
40 - 49 år	46,9	31,9	21,1	100	1 174	40,5	35,8	23,7	100	53,0	28,3	18,7	100
50 - 59 år	51,5	30,1	18,4	100	1 269	44,2	32,5	23,3	100	58,8	27,7	13,5	100
60 år -	39,5	29,1	31,4	100	2 068	29,7	32,0	38,3	100	51,5	25,5	23,1	100
7:2 Region													
Stormalmö	58,2	21,7	20,1	100	373	47,9	28,4	23,7	100	68,9	14,8	16,4	100
Övr. södra Götaland	54,9	23,9	21,3	100	574	45,6	27,4	27,0	100	65,5	19,9	14,6	100
Småland med öarna	42,7	31,7	25,5	100	646	34,1	36,9	29,0	100	51,7	26,3	21,9	100
Göteborgs kommun	48,7	26,3	24,9	100	353	41,9	28,5	29,6	100	56,3	24,0	19,8	100
Övriga Västsverige	45,2	33,6	21,2	100	1 058	36,0	37,1	26,9	100	54,3	30,2	15,5	100
Stockholms kommun	54,2	21,6	24,1	100	518	45,8	26,4	27,8	100	63,7	16,3	20,0	100
Övr. Stockholms län	53,2	26,5	20,3	100	763	45,8	28,1	26,1	100	59,8	25,1	15,1	100
Östra Mellansverige	43,9	32,2	24,0	100	1 256	36,8	34,4	28,8	100	51,2	29,8	19,0	100
Norra Mellansverige	38,8	35,0	26,2	100	714	30,6	37,9	31,5	100	45,3	32,7	21,9	100
Mellersta o. norra Norrland	33,6	42,3	24,1	100	792	25,3	45,9	28,8	100	42,0	38,7	19,3	100
7:3 Tätortsbefolkning													
Mindre än 50 procent	37,7	42,2	20,1	100	154	26,0	46,6	27,4	100	48,1	38,3	13,6	100
50 - 89 procent	42,6	33,4	24,0	100	4 348	34,1	37,0	29,0	100	51,0	30,0	19,0	100
90 - 99 procent	51,4	27,3	21,4	100	1 853	44,1	29,9	25,9	100	58,9	24,4	16,6	100
100 procent	54,5	21,8	23,7	100	692	46,3	25,4	28,2	100	63,0	18,0	18,9	100
7:4 Bostad													
Eget hem(villa etc)	47,2	31,6	21,1	100	4 002	39,4	35,4	25,2	100	54,6	28,1	17,3	100
Lägenhet, hyres	42,6	32,1	25,3	100	1 958	33,4	35,2	31,4	100	52,4	28,8	18,9	100
Lägenhet, bostadsrätt	48,2	26,3	25,5	100	1 015	40,4	28,9	30,7	100	57,1	23,4	19,6	100
7:5 Barn													
Utän barn, 18 - 34 år	51,2	29,6	19,2	100	1 145	44,6	34,8	20,6	100	55,6	26,1	18,3	100
Utän barn, 35 år -	44,0	29,6	26,4	100	3 625	34,9	32,3	32,8	100	53,9	26,6	19,5	100
Med barn, 1-2 barn	47,3	32,7	20,1	100	1 825	41,1	35,5	23,4	100	54,0	29,6	16,4	100
Med 3 barn -	43,4	36,9	19,7	100	452	35,0	41,9	23,1	100	52,3	31,7	16,1	100
7:6 Partival 1998													
Centerpartiet	37,3	38,7	24,0	100	292	22,9	45,1	31,9	100	51,4	32,4	16,2	100
Folkpartiet liberalerna	66,2	19,3	14,5	100	311	60,6	21,8	17,6	100	74,8	15,4	9,8	100
Moderaterna	74,1	12,5	13,4	100	1 188	66,1	13,4	20,4	100	79,8	11,9	8,3	100
Kristdemokraterna	46,1	31,1	22,8	100	421	37,1	35,4	27,5	100	58,0	25,4	16,6	100
Miljöpartiet de gröna	33,5	44,8	21,7	100	203	28,1	49,6	22,3	100	41,5	37,8	20,7	100
Socialdemokraterna	41,6	30,7	27,6	100	2 251	33,5	34,1	32,4	100	49,5	27,5	23,0	100
Vänsterpartiet	23,8	58,6	17,6	100	551	20,6	59,5	19,9	100	27,5	57,6	14,9	100
Övriga partier	20,0	56,0	24,0	100	25	10,0	60,0	30,0	100	26,7	53,3	20,0	100
Ej röstat	38,8	34,9	26,2	100	953	31,7	36,9	31,5	100	45,5	33,1	21,3	100
7:7 Partisympati maj 2002													
Centerpartiet	34,1	39,4	26,5	100	287	23,6	41,9	34,5	100	45,3	36,7	18,0	100
Folkpartiet liberalerna	74,0	13,2	12,8	100	258	68,2	15,5	16,2	100	81,8	10,0	8,2	100
Moderaterna	73,4	13,3	13,3	100	1 046	66,0	14,0	20,0	100	78,4	12,8	8,8	100
Kristdemokraterna	39,9	35,2	24,9	100	321	31,4	40,0	28,6	100	51,5	28,7	19,9	100
Miljöpartiet de gröna	30,9	44,4	24,7	100	162	29,3	43,5	27,2	100	32,9	45,7	21,4	100
Socialdemokraterna	43,7	30,4	25,9	100	2 451	35,2	34,1	30,8	100	51,5	27,1	21,4	100
Vänsterpartiet	21,7	59,3	18,9	100	492	18,0	60,4	21,6	100	25,7	58,2	16,0	100
Övriga partier	23,5	47,1	29,4	100	51	22,2	44,4	33,3	100	24,2	48,5	27,3	100
Inga sympatier/Vet ej	41,2	32,4	26,4	100	1 979	34,3	35,3	30,4	100	49,5	28,9	21,6	100

7. Forts.

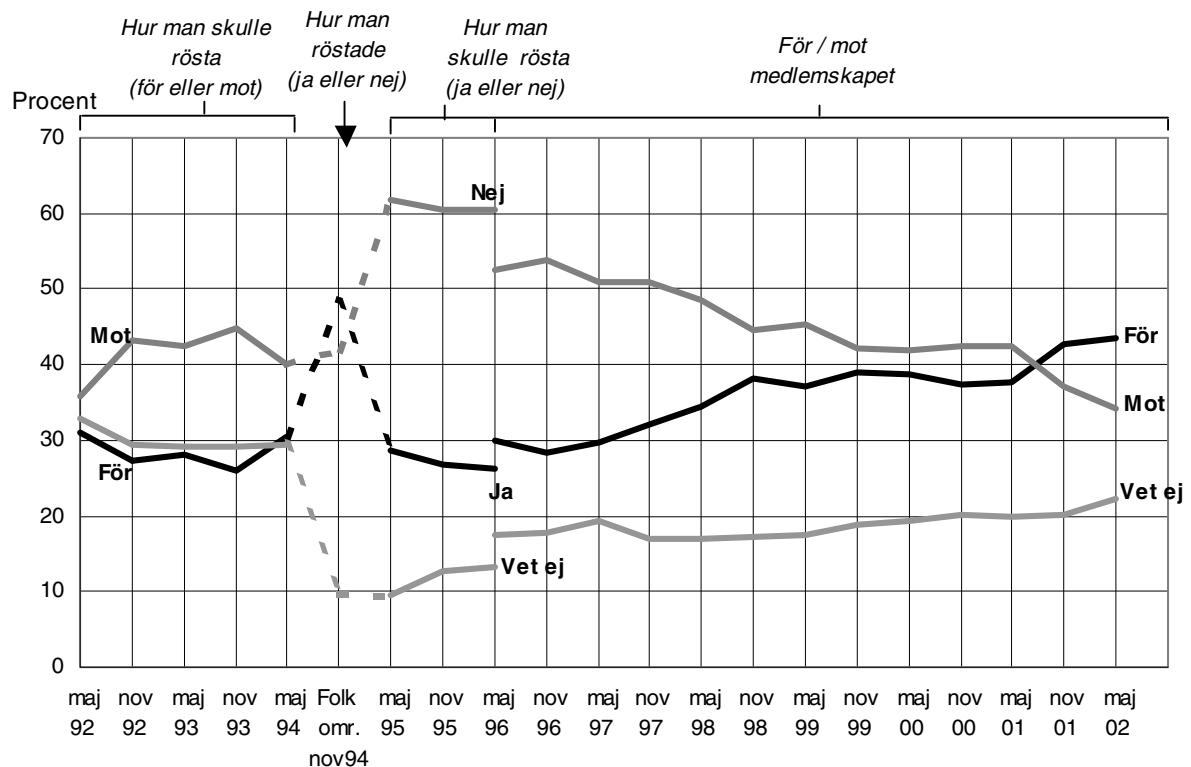
7. Cont.

	Maj 2002												
	Alla					Kvinnor				Män			
	För	Mot	Vet ej	S:a	Antal svar	För	Mot	Vet ej	S:a	För	Mot	Vet ej	S:a
Hela urvalet	46,0	30,9	23,2	100	7 047	37,8	34,1	28,0	100	54,1	27,6	18,3	100
7:8 yrkesverksam													
Yrkesverksamma	50,3	30,7	19,1	100	4 532	43,0	34,6	22,5	100	56,7	27,2	16,1	100
Ej yrkesverksamma	38,3	31,2	30,5	100	2 512	30,0	33,5	36,4	100	48,7	28,3	23,0	100
7:9 Socioekonomisk grupp (inkl. ej yrkesverksamma)													
Arbetare	35,5	37,4	27,1	100	2 713	28,2	39,2	32,5	100	42,8	35,6	21,7	100
Ej facklärd, varuprod.	35,4	34,8	29,9	100	512	20,7	34,3	45,0	100	42,6	35,0	22,4	100
Ej facklärd, tjänstprod.	34,1	36,9	29,0	100	1 171	27,7	39,1	33,2	100	47,4	32,3	20,4	100
Facklärd, varuprod.	38,3	40,1	21,6	100	629	32,6	50,0	17,4	100	38,8	39,3	22,0	100
Facklärd, tjänstprod	35,2	38,2	26,7	100	401	32,3	40,5	27,2	100	56,3	20,8	22,9	100
Tjänstemän	55,0	25,1	19,9	100	2 952	46,4	29,3	24,2	100	65,3	19,9	14,7	100
Lägre I (- 2 års utb.)	39,7	32,4	27,9	100	315	38,9	30,7	30,3	100	42,3	38,0	19,7	100
Lägre II (2 - 3 års utb.)	49,7	29,2	21,1	100	582	41,6	33,7	24,6	100	60,1	23,3	16,6	100
Mellan (3 - 6 års utb.)	53,5	26,7	19,8	100	1 239	45,7	30,7	23,5	100	63,4	21,6	15,0	100
Högre (6års utb. -)	67,0	16,8	16,2	100	816	57,6	21,3	21,0	100	74,0	13,4	12,6	100
Ensamföretagare	51,6	30,4	18,0	100	345	41,7	36,5	21,7	100	56,5	27,4	16,1	100
Övriga företagare	61,5	22,7	15,8	100	317	54,4	19,1	26,5	100	63,5	23,7	12,9	100
Lantbrukare	24,2	33,0	42,9	100	91	5,4	40,5	54,1	100	37,0	27,8	35,2	100
Studering	44,9	35,4	19,7	100	534	39,5	39,9	20,7	100	50,6	30,8	18,6	100
7:10 Socioekonomisk grupp (yrkesverksamma)													
Arbetare	41,1	37,9	21,0	100	1 771	35,3	41,5	23,3	100	45,7	35,1	19,2	100
Ej facklärd, varuprod.	43,0	35,7	21,3	100	305	33,3	34,7	31,9	100	45,9	36,1	18,0	100
Ej facklärd, tjänstprod.	41,6	36,8	21,6	100	731	36,1	41,0	22,8	100	49,3	30,8	19,9	100
Facklärd, varuprod.	40,7	41,1	18,2	100	428	32,0	64,0	4,0	100	41,2	39,7	19,1	100
Facklärd, tjänstprod	38,4	38,4	23,1	100	307	34,7	41,9	23,4	100	61,9	16,7	21,4	100
Tjänstemän	56,1	25,8	18,1	100	2 190	47,3	30,6	22,1	100	66,4	20,2	13,4	100
Lägre I (- 2 års utb.)	43,5	33,5	23,0	100	191	44,2	31,9	23,9	100	41,5	37,7	20,8	100
Lägre II (2 - 3 års utb.)	48,6	31,6	19,8	100	389	41,1	36,2	22,8	100	58,8	25,5	15,8	100
Mellan (3 - 6 års utb.)	55,2	26,7	18,1	100	959	46,8	31,1	22,1	100	66,1	20,9	13,0	100
Högre (6års utb. -)	65,7	18,7	15,5	100	651	55,0	24,5	20,5	100	73,7	14,5	11,8	100
Ensamföretagare	54,5	29,0	16,5	100	297	46,8	34,0	19,1	100	58,1	26,6	15,3	100
Övriga företagare	65,2	23,1	11,8	100	221	73,0	13,5	13,5	100	63,6	25,0	11,4	100
Lantbrukare	31,4	40,0	28,6	100	35	9,1	45,5	45,5	100	41,7	37,5	20,8	100
7:11 Arbetsgivare (yrkesverksamma)													
Offentlig sektor	43,4	34,9	21,7	100	1 601	37,5	38,4	24,2	100	56,3	27,4	16,3	100
Statligt anställda	55,0	27,0	18,0	100	378	49,4	29,7	20,9	100	59,7	24,8	15,5	100
Kommunalt anställda	37,9	38,5	23,6	100	940	33,1	41,0	25,9	100	51,9	31,2	16,9	100
Landstingsanställda	46,3	33,6	20,1	100	283	41,9	36,9	21,2	100	62,3	21,3	16,4	100
Privat sektor	53,4	28,7	17,8	100	2 322	48,8	30,6	20,6	100	56,1	27,6	16,2	100
Anställda arbetare	43,4	36,6	20,1	100	1 137	39,3	39,3	21,5	100	45,0	35,5	19,5	100
Anställda tjänstemän	63,1	21,2	15,7	100	1 185	54,5	25,4	20,1	100	70,0	17,8	12,2	100
7:12 Fackförening (yrkesverksamma)													
Ej anställd	57,1	27,0	15,9	100	585	50,3	30,1	19,6	100	59,7	25,8	14,5	100
LO	39,0	38,9	22,1	100	1 614	33,7	40,4	25,8	100	43,6	37,5	18,8	100
TCO	51,4	29,3	19,2	100	1 071	44,7	33,1	22,1	100	62,0	23,3	14,7	100
SACO	62,0	21,3	16,7	100	395	54,2	26,0	19,8	100	69,5	16,7	13,8	100
Annan	58,2	26,6	15,2	100	79	40,7	40,7	18,5	100	67,3	19,2	13,5	100
Ej ansluten	61,1	23,4	15,5	100	769	51,7	30,9	17,4	100	67,7	18,1	14,2	100

Diagram

1. EU-sympatierna från maj 1992 till maj 2002

1. EU preferences from May 1992 to May 2002



Från maj 1992 till maj 1994 ställdes frågan: "Om vi idag skulle ha folkomröstning om Sveriges anslutning till EU, hur skulle Ni då rösta – för eller mot anslutning?".

I november 1994 ställdes frågan: "Röstade Ni ja eller nej i folkomröstningen?".

Från maj 1995 till maj 1996 ställdes frågan: "Om vi idag skulle ha folkomröstning om Sveriges medlemskap i EU hur skulle Ni då rösta – ja eller nej till medlemskap?".

Sedan maj 1996 ställs frågan: "Är Ni i huvudsak *för* eller *mot* det svenska medlemskapet i EU eller har Ni ingen bestämd åsikt?".

Fakta om statistiken

Detta omfattar statistiken

I Partisynpatiundersökningen som SCB genomförde i maj 2002 (PSU maj-02) tillfrågades de utvalda också om inställningen till EU och EMU. Frågorna löd: ”Är du i huvudsak *för* eller *mot* det svenska medlemskapet i EU eller har du ingen bestämd åsikt?” respektive ”Flera länder inom EU har bildat den europeiska valutaunionen – EMU – som bl.a. innebär gemensam valuta i dessa länder. Om vi skulle rösta om en svensk anslutning till EMU, hur skulle du då rösta – *för* eller *mot* anslutning?”.

Så görs statistiken

PSU i maj 2002 genomfördes som intervju med ett riksomfattande slumpmässigt sannolikhetsurval omfattande 9 115 röstberättigade personer utan övre åldersgräns. Av dessa har 10,4 procent ej anträffats (inkl. hemligt telefonnummer och saknar telefon), 2,7 procent varit alltför sjuka för att intervjuas samt 9,6 procent inte velat medverka till någon del vid intervjun. Det förekommer också att personer inte velat besvara vissa frågor.

Intervjuerna gjordes per telefon under perioden den 6 till den 29 maj.

SCB:s nästa ordinarie partisynpatiundersökning genomförs i november 2002.

Statistikens tillförlitlighet

Felmarginaler: Redovisade procenttal är skattningar varför hänsyn till osäkerheten i dessa måste tas då slutsatser dras. Storleken på felmarginalerna (\pm halva 95-procentiga konfidensintervallet) beror dels på procenttalets storlek och dels på antalet svar som skattningen beräknas på (bastalet). För några kombinationer av antal svar och procenttalsskattningar ges felmarginalerna i tabellen nedan.

Antal svar	Procenttalsskattning									
	90 / 10	85 / 15	80 / 20	75 / 25	70 / 30	65 / 35	60 / 40	55 / 45	50	
100	$\pm 5,9$	$\pm 7,0$	$\pm 7,8$	$\pm 8,5$	$\pm 9,0$	$\pm 9,4$	$\pm 9,6$	$\pm 9,8$	$\pm 9,8$	
200	$\pm 4,2$	$\pm 5,0$	$\pm 5,5$	$\pm 6,0$	$\pm 6,0$	$\pm 6,6$	$\pm 6,8$	$\pm 6,9$	$\pm 6,9$	
400	$\pm 2,9$	$\pm 3,5$	$\pm 3,9$	$\pm 4,2$	$\pm 4,5$	$\pm 4,7$	$\pm 4,8$	$\pm 4,9$	$\pm 4,9$	
600	$\pm 2,4$	$\pm 2,9$	$\pm 3,2$	$\pm 3,5$	$\pm 3,7$	$\pm 3,8$	$\pm 3,9$	$\pm 4,0$	$\pm 4,0$	
1000	$\pm 1,9$	$\pm 2,2$	$\pm 2,5$	$\pm 2,7$	$\pm 2,8$	$\pm 3,0$	$\pm 3,0$	$\pm 3,1$	$\pm 3,1$	
1500	$\pm 1,5$	$\pm 1,8$	$\pm 2,0$	$\pm 2,2$	$\pm 2,3$	$\pm 2,4$	$\pm 2,5$	$\pm 2,5$	$\pm 2,5$	
3000	$\pm 1,1$	$\pm 1,3$	$\pm 1,4$	$\pm 1,6$	$\pm 1,6$	$\pm 1,7$	$\pm 1,8$	$\pm 1,8$	$\pm 1,8$	
6000	$\pm 0,8$	$\pm 0,9$	$\pm 1,0$	$\pm 1,1$	$\pm 1,2$	$\pm 1,2$	$\pm 1,2$	$\pm 1,3$	$\pm 1,3$	

Bra att veta

Mer information om statistiken och dess kvalitet ges i en särskild Beskrivning av statistiken på SCB:s webbplats, www.scb.se.

In English

Summary

EMU preferences in May 2002 by sex

Question: - Many EU Member States have joined in establishing the European Monetary Union (EMU), which among other things means a common currency in these countries. If there were a referendum today about Sweden joining the EMU, how would you vote - for or against joining?

	For	Against	Don't know	Total	Number of respondents
Total	46.0	30.9	23.2	100	7047
Women	37.8	34.1	28.0	100	3530
Men	54.1	27.6	18.3	100	3517

EU preferences in May 2002 by sex

Question: - Are you principally for or against Sweden's membership in the EU or are you undecided?

	For	Against	Don't know	Total	Number of respondents
Total	43.5	34.1	22.4	100	7046
Women	36.0	37.5	26.5	100	3529
Men	51.1	30.7	18.3	100	3517

The questions above were included in the Party Preference Survey (Partisypatiundersökningen - PSU) conducted by Statistics Sweden (SCB) twice a year, in May and November, since 1972 (Sollander, S. (1979): *The Swedish Party Preference Surveys*. Survey Statistician No. 1, February 1979).

PSU is a telephone interview survey based on a simple random sample of about 9000 citizens of voting age with no upper age limit, thus the percentages presented are estimates and not precise. The degree of uncertainty for an estimate is depending on the percentage estimated and on the number of respondents.

The interviews were conducted between May 6 and May 29. The non-response was 22.7 per cent in May 2002. Those "not at home" amounted to 10.4 per cent (including unlisted telephone numbers), those indisposed, etc. to 2.7 per cent and refusals to 9.6 per cent.

List of tables

1. EMU preferences November 1997 – May 2002 by sex. Per cent	7
2. EMU preferences in May 2002 by EMU preferences in November 2001. Per cent	7
3. EMU preferences in May 2002 by EU preferences and sex. Per cent	7
4. EU preferences in May 2002 by voting in the EU referendum in 1994 and sex. Per cent	7
5. EU preferences in May 2002 by EU preferences in November 2001. Per cent	8
6. EU preferences in May 2002. Per cent	9
7. EMU preferences in May 2002. Per cent	11

List of terms

Alla	Total
Arbetsgivare	Employment sector
Barn	Children
Befolkning	Population
Bostad	Type of dwelling
Fackförening	Trade union
Folkomröstning	Referendum
För	For
Kvinnor	Women
Medlemskap	Membership
Mot	Against
Män	Men
Partisympti	Party preference
Partival	Choice of Party
Procent	Per cent
Region	Region /Area
Rösta/röstar	Vote
Socioekonomisk grupp	Socio economic group
Sympti	Preference
Tätort	Densely populated area
Vet ej	Don't know
Ålder	Age